

HISTORIA I KULTURA ZIEMI SŁAWIEŃSKIEJ

T. X

MIASTO I GMINA POLANÓW

FUNDACJA „DZIEDZICTWO”

HISTORIA I KULTURA ZIEMI SŁAWIEŃSKIEJ

TOM X

MIASTO I GMINA POLANÓW

Redakcja

WŁODZIMIERZ RĄCZKOWSKI
JAN SROKA

SŁAWNO–POLANÓW 2010

ABSTRACT: Rączkowski Włodzimierz, Sroka Jan (eds), *Historia i kultura Ziemi Sławińskiej*, t. X: *Miasto i Gmina Polanów* [History and Culture of the Sławno region, Vol. X: Town and Polanów Community]. Fundacja „Dziedzictwo”, Sławno 2010. Pp. 456, figs 116, colour plates 46. ISBN 978-83-7591-142-8. Polish text with German summaries.

These are studies of aspects of history and culture of the Polanów region [Pomerania, Poland]. The unique landscape has been shaped since the last glaciation. It was also human being who got and impact on changes in landscape. The concept of the palimpsest allows to identify the processes of introducing new and erasing existing elements of landscape. To some extent people got a respect to existing in landscape features (e.g. burial mounds). Today it is difficult to find out the same approach. The fantastic historic tradition and beauty of landscape are under threat. Can we learn anything from the past? The aim of the collection of paper is to bring the history nearer. The knowledge about the past of the region will allow to understand the landscape and protect it as well as create a new social approach to the future.

© Copyright by Włodzimierz Rączkowski, Jan Sroka 2010

© Copyright by Authors

Na okładce: Wiesława Pietrzak, *Złota jesień w Polanowie*, 1977, olej, 61 × 92 cm
(zbiory prywatne)

Tłumaczenia na język niemiecki: *Brygida Jerzewska*

Publikację wydano przy finansowym wsparciu Urzędu Marszałkowskiego
Województwa Zachodniopomorskiego oraz Urzędu Miasta i Gminy Polanów



Województwo
Zachodniopomorskie

Zachodniopomorskie
Mecenasem Kultury

Redaktor: *Katarzyna Ceglarz*

Łamanie komputerowe: *Eugeniusz Strykowski*

Wydawca/Herausgeber:

Fundacja „Dziedzictwo”, 76-100 Sławno, ul. A. Cieszkowskiego 2

Wydawnictwo „Region”, 81-574 Gdynia, ul. Goska 8

www.region.jerk.pl

ISBN: 978-83-7591-142-8

Druk/Druck: Totem – Inowrocław

Spis treści

WŁODZIMIERZ RĄCZKOWSKI (Poznań), JAN SROKA (Sławno), <i>Pamięć w krajobrazie? O tradycji i niefrasobliwości</i>	7
WACŁAW FLOREK (Słupsk), <i>Rzeźba terenu gminy Polanów na tle budowy geologicznej i morfogenezy krajobrazu</i>	19
IGNACY SKRZYPEK (Koszalin), <i>Z pradziejów gminy Polanów</i>	39
ŁUKASZ BANASZEK, WŁODZIMIERZ RĄCZKOWSKI (Poznań), <i>Archeologia w lesie. O identyfikacji stanowisk archeologicznych w gminie Polanów (i nie tylko)</i> . .	117
ARTUR TOTA (Kępiny), <i>Kurhany we wsi Żydowo – ocalony zabytek</i>	133
KRZYSZTOF CHOCHUŁ (Słupsk), <i>Polanów i okolice w zasobie archiwum Państwowego w Koszalinie Oddział w Słupsku</i>	141
ANDRZEJ CHLUDZIŃSKI (Pruszcz Gdański), <i>Nazwy miejscowe miasta i gminy Polanów (wybór)</i>	151
JÜRGEN LUX (Schönaich, Niemcy), <i>Die Entstehung der Stadt Pollnow vor 700 Jahren mit einer Darstellung der Besitzverhältnisse des Schlosses und der Stadt vom Mittelalter bis zur Neuzeit</i>	175
TOMASZ SIEMIŃSKI (Bytów), <i>Święta Góra w Polanowie</i>	185
EWA GWIAZDOWSKA (Szczecin), <i>Na dachu Pomorza – dawna kartografia i ikonografia gminy Polanów</i>	199
JOANNA PLIT (Warszawa), <i>Przestrzenne zmiany zasięgu lasów i gospodarowania w lasach gminy Polanów w ciągu ostatnich 400 lat</i>	269
ZBIGNIEW SOBISZ (Słupsk), <i>Parki dworskie gminy Polanów. Część 1</i>	289
MARIA WITEK, WALDEMAR WITEK (Szczecin), <i>Zespoły folwarczne w krajobrazie kulturowym gminy Polanów</i>	305
KONSTANTY KONTOWSKI (Darłowo), <i>Cmentarze gminy Polanów</i>	331
ARTUR DROPKO (Polanów), <i>Życie gospodarcze Polanowa w latach 1918–1945</i> . . .	353
STEFAN ŻURAWSKI (Słupsk), <i>Rady narodowe Ziemi Polanowskiej w latach 1945–1978</i>	381

MAREK JANKOWSKI (Koszalin), <i>Koncepcja programowo-przestrzenna Rynku Staromiejskiego w Polanowie</i>	421
Indeks osób	435
Indeks nazw geograficznych	447
Lista adresowa Autorów	454

Przestrzenne zmiany zasięgu lasów i gospodarowania w lasach gminy Polanów w ciągu ostatnich 400 lat

JOANNA PLIT* (Warszawa)

Wprowadzenie

W każdym okresie historycznym społeczeństwo pozostawia w krajobrazie obraz swojej epoki, ślad ingerencji i przystosowania się do warunków środowiska naturalnego. W ciągu wieków następowały zmiany sposobów gospodarowania, różna była intensywność działalności mieszkańców. Skutkowało to odmiennym przestrzennym rozmieszczeniem pól, łąk i lasów, zmianami powierzchni oraz rozwinięcia granic poszczególnych użytków. Zmiany następowały również wewnątrz kompleksów leśnych: ujednolicana była struktura wiekowa i gatunkowa drzewostanów, przekształcano runo i gleby, upraszczano, a nawet likwidowano wielowarstwową strukturę lasów. Nawarstwianie się kulturowych przeobrażeń środowiska przyrodniczego powodowało przetwarzanie krajobrazu naturalnego w krajobraz kulturowy.

Analizując zmiany zachodzące w lasach, nie wolno pominąć naturalnych procesów regeneracyjnych przebiegających w przyrodzie, a zwłaszcza naturalnej sukcesji roślinności. Dostosowują one ekosystemy leśne do zmieniających się warunków przyrodniczych (np. klimatycznych) i pozwalają odradzać się roślinności na „wypadających” z gospodarowania gruntach.

* Instytut Geografii i Przestrzennego Zagospodarowania PAN.

1. Metodyka badań, analiza źródeł

Analizę kartograficzną wykonano metodą retrospektywną, zaczynając od materiałów współczesnych, stopniowo wkraczając w coraz odleglejsze czasy. Badania mogą sięgnąć do okresu, kiedy skartowano najstarszą mapę analizowanego obszaru (dla Pomorza jest to mapa Lubinusa datowana na początek XVII wieku).

Wszystkie wybrane do analizy mapy muszą pochodzić z niezależnych kartowań terenowych, nie powinny być uwzględniane kolejne wersje i modyfikacje wcześniejszych opracowań. Wykorzystano pięć serii map o zbliżonych skalach i podobnym stopniu szczegółowości oraz najstarszą w miarę dokładną mapę regionu, która stanowi tło analizy. Wybrano mapy:

- 1618 – E. Lubinusa, *Novo illustrissimi principatus Pomeraniae descriptis...* w skali 1 : 227 000;
- 1789 – D. Gilly'ego, *Karte des Königl. Preuss. Herzogthum Vor- und Hinter- Pommern* w skali 1 : 180 000;
- 1850 – G.D. Reymanna, *Special – Karte des Prussieschen Staats* w skali 1 : 200 000;
- 1893 – *Karte des Deutschen Reiches* w skali 1 : 100 000;
- 1935 – *Mapę taktyczną WIG* w skali 1 : 100 000;
- 1993 – *Mapę Topograficzną Polski* Zarządu Topograficznego Sztabu Generalnego WP w skali 1 : 100 000.

Jako informacje uzupełniające traktowano dane pochodzące z:

- niemieckich map *Messtischblätter* 1 : 25 000 z przełomu XIX i XX wieku;
- *Szczegółowej mapy geologicznej Polski* 1 : 50 000 z 1955 roku;
- *Mapy geologicznej Polski, A: mapa utworów powierzchniowych* 1 : 200 000 z 1972 roku;
- *Przeglądowej mapy potencjalnej roślinności naturalnej Polski* 1 : 300 000 wydanej w 1995 roku.

Materiał kartograficzny został zeskanowany i komputerowo ujednolicono skale wszystkich map do skali roboczej 1 : 100 000. Metodą kartograficzną sprowadzono je do jednolitego układu współrzędnych i identycznego odwzorowania. Jako podstawę opracowania przyjęto *Mapę taktyczną WIG* i do niej nawiązywano wszystkie korekty, niezbędną reinterpretację zasięgów, zmiany lokalizacji obiektów.

Najstarsze mapy wymagały przetworzenia – reinterpretacji. Ich bazą były nieliczne miejscowości, które miały astronomiczny pomiar szerokości i długości geograficznej. Mapy te były opracowane bez uży-

cia dokładnych przyrządów (np. brak chronometrów powodował błędy w określeniu długości geograficznej). Na Rycinie 1 przedstawiono siatkę południków i równoleżników. Odchylenia przebiegu od linii prostych wskazują na skalę błędów lokalizacji mapy Lubinusa (przedstawiony fragment obejmuje gminę Polanów).

Rinterpretacja treści polega na identyfikacji punktów wspólnych na mapie starej i na współczesnej, a następnie drogą wyliczeń odtwarzaniu położenia innych elementów mapy (np. zlokalizowany kościół i skrzyżowanie dróg pozwala określić położenie rzeki, zasięg jeziora



Ryc. 1. Zniekształcenie przebiegu południków i równoleżników na fragmencie mapy Lubinusa

czy granicę sąsiadującego lasu)¹. Wiele punktów charakterystycznych zaznaczonych na starych mapach już nie istnieje. Niestety, im starsze dokumenty, tym mniej mamy punktów wspólnych, a w rezultacie dokładność i szczegółowość przetworzonej mapy jest coraz mniejsza. Trzy najstarsze opracowania kartograficzne wymagały reinterpretacji (szerzej o metodzie patrz: Plit 2007). Szczegółowość analizy kartograficznej jest wyznaczona przez jakość dostępnych materiałów kartograficznych.

2. Warunki siedliskowe rozwoju lasów gminy Polanów

Gmina Polanów położona jest Pojezierzu Pomorskim na styku kilku jednostek morfologicznych: północny i środkowy fragment znajduje się na Wysoczyźnie Polanowskiej, południowa część na Pojezierzu Bytowskim. Niewielkie północne skrawki gminy według Kondrackiego (1994) należy zaliczyć do Równiny Sławieńskiej, a zachodnie do Równy Białogardzkiej. Obszar ma urozmaiconą, młodą rzeźbę polodowcową i mozaikową strukturę krajobrazu. Pagórkowata Wysoczyzna Polanowska pocięta jest głębokimi dolinami o płaskich dnach: Wieprzy, Bukowej i Radwi oraz V-kształtnymi dolinkami drobnych cieków. Na Pojezierzu Bytowskim znajdują się malownicze jeziora (największymi są jeziora: Bobięcińskie Wielkie, Kamienne i Kwiecko). Charakterystyczne są również odizolowane, bezodpływowe obniżenia wypełnione torfem. O urozmaiconej rzeźbie gminy świadczą duże deniwelacje. Najwyższa kulminacja terenu – 217 m n.p.m. – występuje w części wschodniej na Baraniej Górze, najniższe obniżenie w dolinie Radwi – 65 m n.p.m. Lustra jezior położone są na różnej wysokości nad poziom morza (np. między Jeziorem Kamiennym i jeziorem Kwiecko jest tak duża, że wybudowana została elektrownia szczytowa w Żydowie).

¹ Jednoznacznie zlokalizowane punkty na obu mapach łączy się, najlepiej w system trójkątów. Proporcjonalnie wnosi się pozostałą treść na liniach przekroju (które tworzą boki trójkąta). Pracy nie można wykonać mechanicznie. Koniecznie trzeba uwzględnić położenie względem cieków, elementów rzeźby terenu. Przy interpretacji przebiegu dróg należy zwracać uwagę na sieć komunikacyjną na mapach bardziej współczesnych, odtwarzając zaś sieć hydrograficzną, warto pamiętać, żeby rzeka nie płynęła pod górę i poza doliną. Dla map wykonanych od drugiej połowy XIX wieku reinterpretację można przeprowadzić przy użyciu specjalistycznych programów kartograficznych.

Obszar leży w zasięgu moren czołowych i dennych fazy pomorskiej zlodowacenia bałtyckiego. Formy wypukłe zbudowane są z glin zwałowych moren czołowych i dennych (w północnej, centralnej i wschodniej części). Falista równina, którą budują piaski i żwiry akumulacji wodnolodowcowej, niekiedy zwydmione, znajduje się w zachodniej i południowo-zachodniej części gminy. Szerokie, płaskie dna pradolin (Radwi, połączonej z pradoliną Grabowej i Wieprzy) oraz dna dolin wypełniają piaski i żwiry akumulacji wodnolodowcowej i rzecznej oraz mady i muły akumulacji rzecznej. W misach jeziornych zalegają mułki wstęgowe i torfy.

Gleby w gminie są zróżnicowane w zależności od litologii podłoża; na glinach przeważnie żyzne i dość żyzne, głównie brunatne lub pseudobrunatne, na utworach piaszczystych lub żwirowych rdzawe bądź pseudobielicowe.

Sieć hydrograficzna gminy jest słabo wykształcona. Odprowadza wody we wszystkich kierunkach. W gminie Polanów znajdują się górne odcinki małych rzek. W licznych obniżeniach śródmorenowych gromadzi się woda w zagłębieniach bezodpływowych i niewielkich zbiornikach jeziornych (proces ten występuje zwłaszcza w południowo-wschodniej części analizowanego terenu).

Gmina Polanów położona jest w strefie klimatu umiarkowanego będącego pod wyraźnym wpływem oceanicznych mas powietrza. Cechują go niewielkie roczne amplitudy temperatur (łagodne zimy i niezbyt upalne lata). Roczna suma opadów wynosi około 660 mm. Opady rozłożone są dość równomiernie w ciągu roku (nieco mniej wiosną, więcej jesienią). Średnia długość okresu wegetacyjnego wynosi 220 dni (i ulega powolnemu wydłużaniu w wyniku ocieplenia klimatu) (Żmudzka 2001). Warunki klimatyczne stwarzają dobre możliwości rozwoju roślinności. W zamierzchłych czasach niemal cały region porastały lasy, a jedynie niewielkie obszary naturalnie bezleśne zajmowały torfowiska, mszary i wrzosowiska. Głównym drzewem lasotwórczym regionu były buki. Występowały tu również: dęby, graby, wiązy, cisy, lipy drobnolistne, jesiony wyniosłe, topole, wierzby, olsze, klony zwyczajne, jawory oraz sosny. Obszar znajduje się poza naturalnym zasięgiem świerka i modrzewia, jodły i jodlicy (daglezji).

3. Roślinność potencjalna gminy Polanów

Zróżnicowanie siedlisk roślinnych na analizowanym obszarze ilustruje mapa dzisiejszej potencjalnej roślinności naturalnej (według koncepcji Tüxena 1956). Jest to fragment z dzisiejszej przeglądowej

mapy roślinności potencjalnej pokazujący, jakie zbiorowiska wyrosłyby na danym siedlisku w ciągu 100–200 lat, gdyby zaprzestać działalności człowieka. Na podstawie zróżnicowania środowiska przyrodniczego oraz współczesnej roślinności rzeczywistej, znając kręgi zbiorowisk zastępczych, można ekstrapolować tendencje rozwojowe roślinności². Zbiorowiska potencjalne nie są tożsame zbiorowiskom, które rosły na tym terenie w dawnych wiekach. Zmianom uległy bowiem zarówno naturalne warunki środowiskowe, jak i znaczny był również wpływ działalności człowieka na szatę roślinną. Mapa potencjalnej roślinności naturalnej stanowi najlepszą (współcześnie możliwą) prognozę kierunków rozwojowych roślinności (Tabl. I).

Rozmieszczenie siedlisk częściowo nawiązuje do form rzeźby terenu i rodzaju materiału skalnego podłoża. W krajobrazie regionu dominują siedliska buczyn (na utworach morenowych, zwłaszcza na morenie dennej i pagórkowatej). Na żyznych glebach brunatnych porasta potencjalnie żyzna buczyna niżowa. Zbiorowisko to tworzą zwarte, wielopiętrowe lasy bukowe. Gęstość listowia powoduje, że w pełni okresu wegetacyjnego dno lasu jest bardzo zacienione. Z tego powodu w buczynach znaczną część runa stanowią geofity – byliny kwitnące wczesną wiosną, gdy słońce jeszcze dociera do gruntu. Uboższa florystycznie kwaśna buczyna (z paprociami i czarną jagodą w runie) rośnie na mniej zasobnych siedliskach, na skarpach i zboczach pagórków. Las dębowo-bukowy (często z domieszką sosny w drzewostanie) porasta pagórki moren czołowych oraz ich zbocza o przepuszczalnym podłożu gliniasto-żwirowo-piaszczystym.

Płaskie obniżenia wypełnione osadami zastoiskowymi są siedliskiem grądów ubogich. Na obszarze Pomorza grądy („przegrały konkurencję” z buczynami) zepchnięte zostały na siedliska żyzne, pozostające pod wpływem płytko zalegających wód gruntowych. Grądy mają w tym regionie charakter zbiorowisk ekstrazonalnych (Matuszkiewicz 2001). Niewielkie fragmenty siedlisk grądowych znajdują się koło Polanowa i wsi Naclaw, w obniżeniach wypełnionych mułkami wstęgowymi dawnych jezior.

Na piaskach i żwirach akumulacji wodnolodowcowej oraz w dnach pradolin potencjalnie rosną bory mieszane (taka sytuacja występuje w górnym odcinku doliny Grabowej i jej dopływów). Jedynie tarasy

² Dzisiejsza potencjalna roślinność naturalna wyraża stan graniczny aktualnych tendencji sukcesyjnych roślinności zgodnie z obecnymi warunkami środowiska fizycznogeograficznego (Matuszkiewicz 1999).

zalewowe wzdłuż cieków, gdzie osadzone zostały mady rzeczne, są siedliskiem łągów olszowo-jesionowych. W bezodpływowych zabagnionych obniżeniach wypełnionych torfem – roślinnością nie tylko potencjalną, ale i rzeczywistą są olsy, bory bagienne i mszary.

Na najuboższych siedliskach piaszczystych i żwirowych (osady fluwioglacjalne), na glebach rdzawych i pseudobielicowych rosną potencjalnie bory mieszane (sosnowo-dębowe) i bory sosnowe. Duży płat suboceanicznych borów sosnowych występuje w południowo-zachodniej części gminy. W drzewostanie dominuje sosna z niewielkim udziałem brzozy brodawkowatej. Warstwa krzewów jest słabo zwarta (kruszyna, dąb, buk), w runie przeważają krzewinki oraz trawy wąskolistne i mchy. Dziś rosnące tam bory zgodne są z potencjałem siedliska.

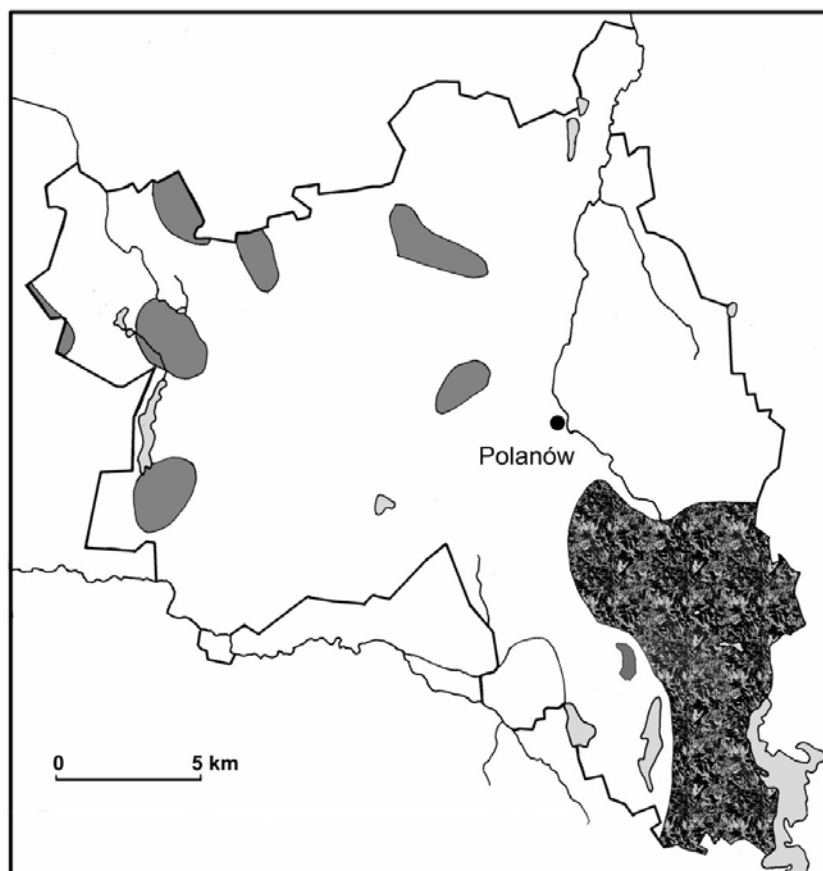
4. Zmiany zasięgów lasu wyinterpretowane ze źródeł kartograficznych

Pomorze Zachodnie, w tym również ziemie dzisiejszej gminy Polanów, zasiedlone były od dawna. Już w dokumentach z 1307 roku odnotowano, iż w Polanowie znajdował się zameczek należący do rodu Święców. Lokacja miasta na prawie niemieckim datowana jest na 1319 rok. Już w XIV wieku wykarczowano większość puszczy i lokowano tam wsie na prawie niemieckim. Miały one charakterystyczny niwowy układ użytków rolnych. Osadnicy przez kilka pierwszych lat mieli prawo do wycinania drzew w lasach do budowy domów i budynków gospodarczych (Labuda 2003). Region został zasiedlony przez ludność słowiańską oraz niemiecką i zagospodarowany rolniczo (głównie na pola uprawne oraz pastwiska dla owiec, koni i bydła). Pozostawiono tylko te kompleksy leśne, w których wypasano zwierzęta hodowlane i pozyskiwano karmę na zimę (wycinając odnowienia i młode drzewa liściaste) oraz niewielkie enklawy służące jako rezerwuar drewna opałowego i budowlanego.

Mapa Lubinusa dokumentuje, iż w 1618 roku analizowany obszar był w ogromnej części odlesiony (Ryc. 2). Niemal cały ten teren był wykorzystywany gospodarczo jako pola i pastwiska. Jedyne większe, zwarte kompleksy leśne znajdował się na południowy wschód od Polanowa, na wysoczyźnie morenowej Pojezierza Bytowskiego. Autor mapy zaznacza, iż były to lasy liściaste. Zgodnie z potencjałem siedliska można odtworzyć, że rosły tam żyzne buczyny i kwaśne buczyny, natomiast w wilgotnych obniżeniach i wokół jezior torfowiska, olsy i bory

bagienne. Niewielkie iglaste lasy występowały w sąsiedztwie jednostek osadniczych (*Carzin, Reckow, Jatzingen, Sidor, Buckow*). Niezgodność z siedliskiem większości z tych kompleksów świadczy, iż były uprawiane przez mieszkańców (prawdopodobnie, podobnie jak w innych regionach Europy Centralnej, na porębach siane były sosnowe szyszki).

Reinterpretację zasięgów z mapy Lubinusa oparłam przede wszystkim na identyfikacji sieci hydrograficznej oraz lokalizacji miejscowości, które udało się zidentyfikować na mapie Gilly'ego oraz Reymanna. Mimo ograniczeń mapa jest bardzo cennym źródłem informacji. Przedstawia stan zagospodarowania regionu i gęstość sieci osadniczej przed wybuchem wojny trzydziestoletniej. Na mapie Lubinusa nie zaznaczono



Ryc. 2. Rozmieszczenie lasów na terenie gminy Polanów w 1618 roku

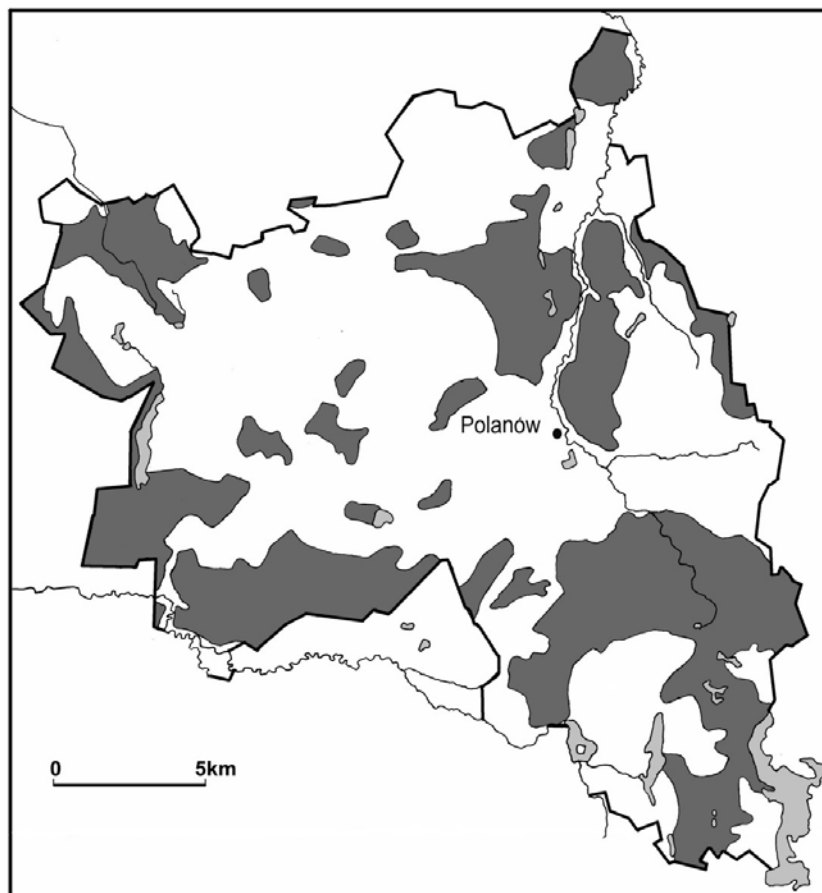
dużego kompleksu borowego wzdłuż Radwi. Jest prawdopodobne, iż autor nie wiedział o jego istnieniu. Tezę tę uprawdopodobniają również duże deformacje treści tego fragmentu mapy.

Wojna trzydziestoletnia, która objęła region w 1623 roku i trwała z przerwami aż do roku 1648, spowodowała w Księstwie Pomorskim ogromne zniszczenia. Działania zbrojne, kwaterowanie i przemarsze wielkich armii, głód, epidemie zdziesiątkowały ludność, niszczyły gospodarkę. W Polanowie i okolicy przez 15 lat stacjonowały wojska szwedzkie (oczywiście na koszt mieszkańców). Miasto ponownie zniszczone i złupione zostało w czasie „potopu” oraz spalone podczas odwrotowej wyprawy Czarnieckiego w 1657 roku. W mniejszym stopniu ziemie regionu ucierpiały w czasie kolejnych konfliktów zbrojnych, które przetoczyły się przez Pomorze. Jednak aż do 1808 roku region nie miał szans na odrodzenie demograficzne i ekonomiczne.

Mapa Gilly’ego z 1789 roku przedstawia obszar gminy Polanów znacznie słabiej zagospodarowany. Nieużytkowane grunty zarosły lasem lub krzakami. Powierzchnia lasów wyraźnie uległa powiększeniu (dwukrotnie większa niż na mapie Lubinusa). Zajmuje ona około 30–35% gruntów gminy. Mapa Gilly’ego jest bardziej dokładna i szczegółowa, przebieg granic lasów bardziej precyzyjny, a błąd lokalizacyjny mniejszy. W 1789 roku lasy rosły przede wszystkim na siedliskach uboższych: borów, borów mieszanych, a także lasów dębowo-bukowych i kwaśnych buczyn. Siedliska żyznych buczyn przeznaczano głównie na pola uprawne. Rozmieszczenie lasów przedstawiono za pomocą Ryciny 3.

Południowa część analizowanego obszaru w większości porośnięta był lasem. Bezleśna pozostała dolina Radwi i jej dopływów oraz dolina Grabowej, a także rozległa polana wokół Żydowa (*Sydon*) i Gołogóry (*Breitenberg*). Na północ od Polanowa w wyniku naturalnej sukcesji pojawił się duży, o powierzchni powyżej 25 km², kompleks leśny. Zmniejszeniu uległa polana śródleśna wokół Kościernicy (*Kosternitz*). W wielu miejscach wyrosły liczne niewielkie kompleksy. Jest bardzo prawdopodobne, że lasy odrodziły się drogą naturalnej sukcesji i były zgodne z potencjałem siedliska. Natomiast kondycja drzewostanu niemal na pewno nie była dobra – dorodne drzewa były wycinane przez okupantów, niszczone w czasie działań wojennych, na masową skalę służyły ludności miejscowej do odbudowywania domów i na opał. Musiały dominować rzadkie młode drzewostany, w których udział drzew pionierskich (brzozy, topoli i wierzyby) był duży.

W 1850 roku powierzchnia lasów uległa niewielkim zmianom. W części północno-zachodniej odnotowano niewielki wzrost powierzchni, w części południowo-wschodniej spadek. Rozczłonkowane i częściowo



Ryc. 3. Rozmieszczenie lasów na terenie gminy Polanów w 1783 roku

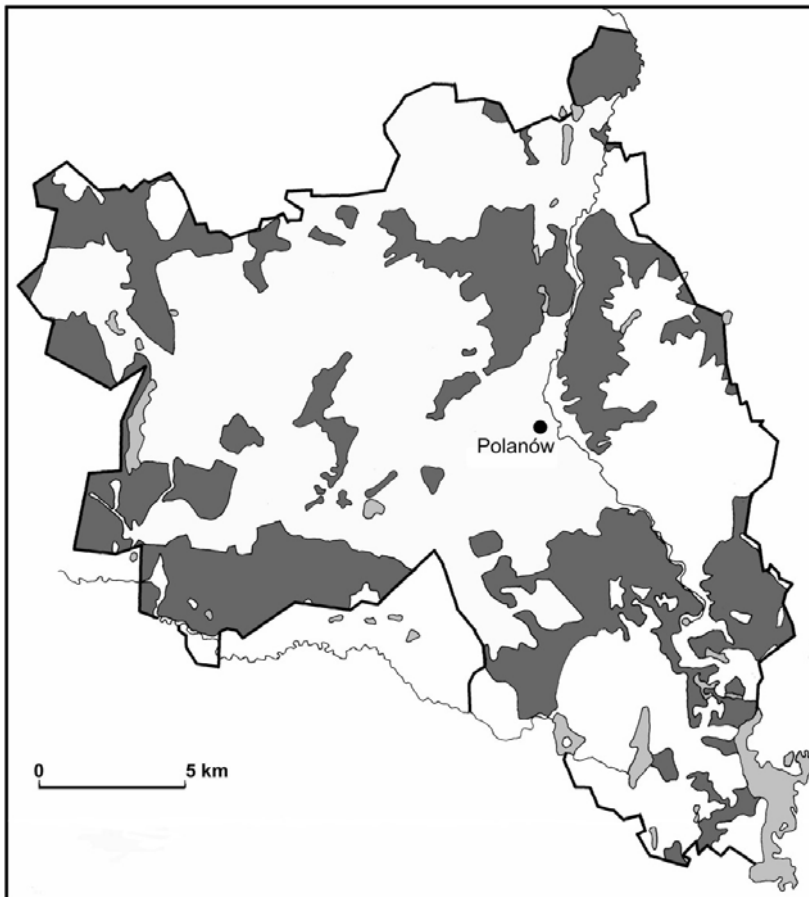
wycięte zostały buczyny na Pojezierzu Brodnickim. Po wycięciu lasów poziom wód gruntowych bardzo się podniósł i teren uległ zabagnieniu. Rozpoczęto akcję melioracyjną (co dokumentuje mapa). Jednak z powodu charakteru rzeźby terenu w słabo wykształconych dolinach rzecznych i licznie występujących zagłębieniach bezodpływowych wysiłki meliorantów przynosiły słabe rezultaty.

Mapa Reymanna z 1850 roku dokumentuje stan zagospodarowania terenu w pierwszej połowie XIX wieku (Ryc. 4)³. Sytuacja polityczna

³ Bazą mapy była już sieć triangulacyjna i zdjęcie stolikowe. Mapa jest więc znacznie dokładniejsza, a lokalizacja obiektów i granice wydzieleni są obciążone mniejszymi błędami.

w regionie została w końcu ustabilizowana, a Pomorze weszło w skład państwa pruskiego. Szybko wzrastała liczba ludności, powstawały nowe wsie, rozbudowywano miasta i infrastrukturę drogową. Istotne zmiany nastąpiły w rolnictwie. Już w 1818 roku zrezygnowano z pańszczyzny. Również na początku XIX wieku wprowadzono nowe rośliny uprawne (ziemniaki, buraki cukrowe), zmieniono system uprawy roli, przechodząc z trójpolówki na płodozmiian. Wszystkie te czynniki spowodowały intensyfikację i większą towarowość rolnictwa.

Nie zrezygnowano natomiast z wypasu zwierząt hodowlanych: świń i bydła w buczynach i lasach dębowo-bukowych, owiec na odłogach i zarastających lasem nieużytkach, bydła i koni nie tylko na pa-



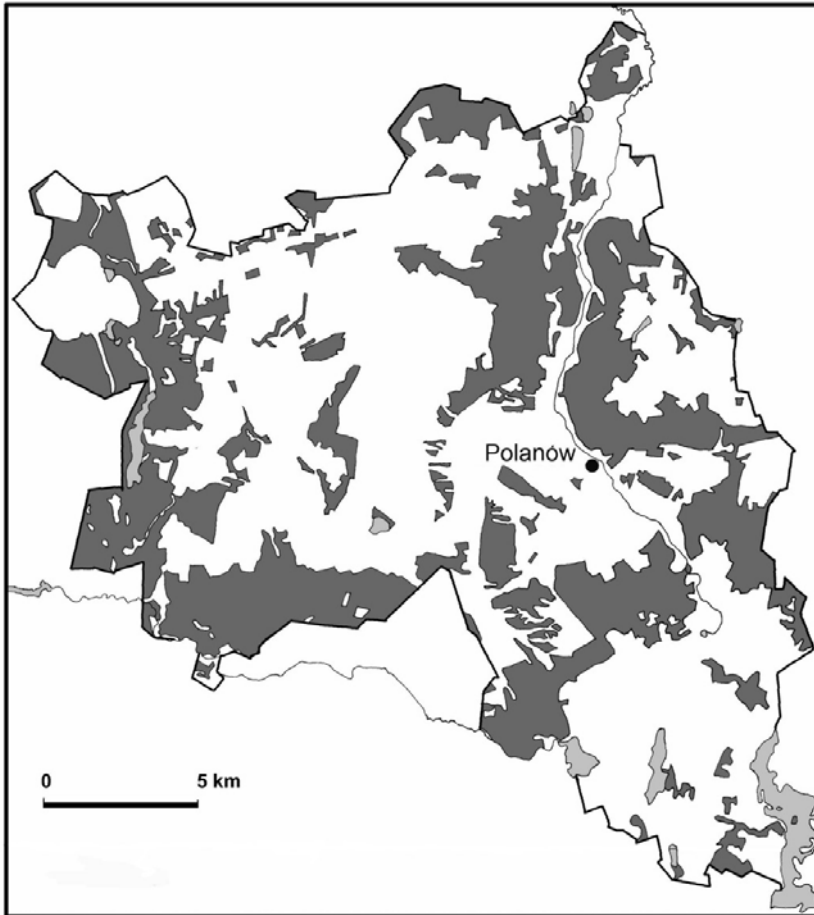
Ryc. 4. Rozmieszczenie lasów na terenie gminy Polanów w 1850 roku

stwiskach, ale również w łągach i olsach. Intensywny wypas powodował zmiany w lasach. Zżerane były odrosty i młode drzewa, wyjadane bukwy i żołądzie, pędraki i owady, spulchniana i nawożona (a zwłaszcza wzbogacana w związki amonowe) była gleba. Zwiększał się udział roślin azotolubnych. Dzielenie ryciem kłęcz, bulw i cebul powodowało znaczny rozwój roślin wieloletnich (w tym geofitów). Jednocześnie zwierzęta przemieszczając się, powodowały stałą dostawę diaspor, a co się z tym wiąże – ekspansję gatunków roślin murawowych, łąkowych i pastwiskowych. Lasy intensywnie wypasane były rzadkie, bardziej prześwietlone, fizjonomicznie przypominały parki.

W 1850 roku powierzchnia porośnięta przez lasy była nieco mniejsza niż na mapie Gilly'ego. Niewielki wzrost odnotowano na słabych glebach, zwłaszcza w zachodniej części analizowanego obszaru. Lasy łączone były tam w jeden większy kompleks, wyrównywana była poszarpana granica lasu. Powierzchnia porośnięta przez lasy wyraźnie zmniejszyła się w części południowo-wschodniej. W tym regionie dzielono większe kompleksy na mniejsze fragmenty, wyrąbywano polany śródleśne. Granica polno-leśna została znacznie wydłużona.

W południowo-zachodniej części gminy w sąsiedztwie jeziora Nicemino rozpoczęto prace nad urządzeniem kompleksów leśnych poprzez wytyczenie dróg i duktów oraz podział na oddziały. Mapa nie dokumentuje przebudowy drzewostanów ani sadzenia młodników. W legendzie mapy Reymanna brak rozróżnienia na lasy liściaste iglaste. Jednak ze źródeł pisanych wiadomo, iż na całym obszarze las odnawiano, siejąc (niekiedy sadząc) gatunki drzew iglastych (sosny i świerka), systematycznie likwidowano odnowienia drzew liściastych. W Rejencji Koszalińskiej (do której wliczano dzisiejszy obszar gminy Polanów) w 1858 roku lasy prywatne stanowiły aż 72% całego areału lasów (Salmonowicz 2000).

W drugiej połowie XIX wieku nastąpiła intensyfikacja gospodarowania na całym Pomorzu. Wycinano lasy na żyznych siedliskach, zamieniając je na pola (Ryc. 5). Niemal całkowicie odlesiono południowo-wschodnią część gminy. Powiększono również polany śródleśne, na przykład wokół wsi: Kościernica (*Kosternitz*), Sowinko (*Neu Zowen*), Sowno (*Alt Zowen*), Mirotki (*Eichhof*), Wietrzno (*Vetterin*) i Wielin (*Vellin*). Jednocześnie z sukcesem prowadzono akcję zalesiania na gruntach mało urodzajnych oraz na obszarach, gdzie uprawa jest utrudniona z powodu dużych spadków terenu. Sadzono szybko rosnące, iglaste gatunki drzew, głównie sosnę, a na siedliskach wilgotniejszych i nieco bogatszych świerk i modrzew.



Ryc. 5. Rozmieszczenie lasów na terenie gminy Polanów w 1893 roku

Urządzanie lasów na terenie gminy Polanów napotykało na duże trudności. Lasy rosnące na obszarach płaskich lub falistych zostały urządzone i pocięte szachownicą duktów (stanowiły one jednak mniej niż połowę areału). Były to lasy produkcyjne, głównie sosnowe, lub mieszane sosnowo-bukowo-dębowe. Prowadzono w nich wiekową i gatunkową przebudowę drzewostanów⁴. Mapa dokumentuje, że urządzenie lasów na przełomie wieków objęło około 75% lasów. Lasy na stromych zboczach i pagórkach morenowych oraz lasy siedlisk wilgotnych,

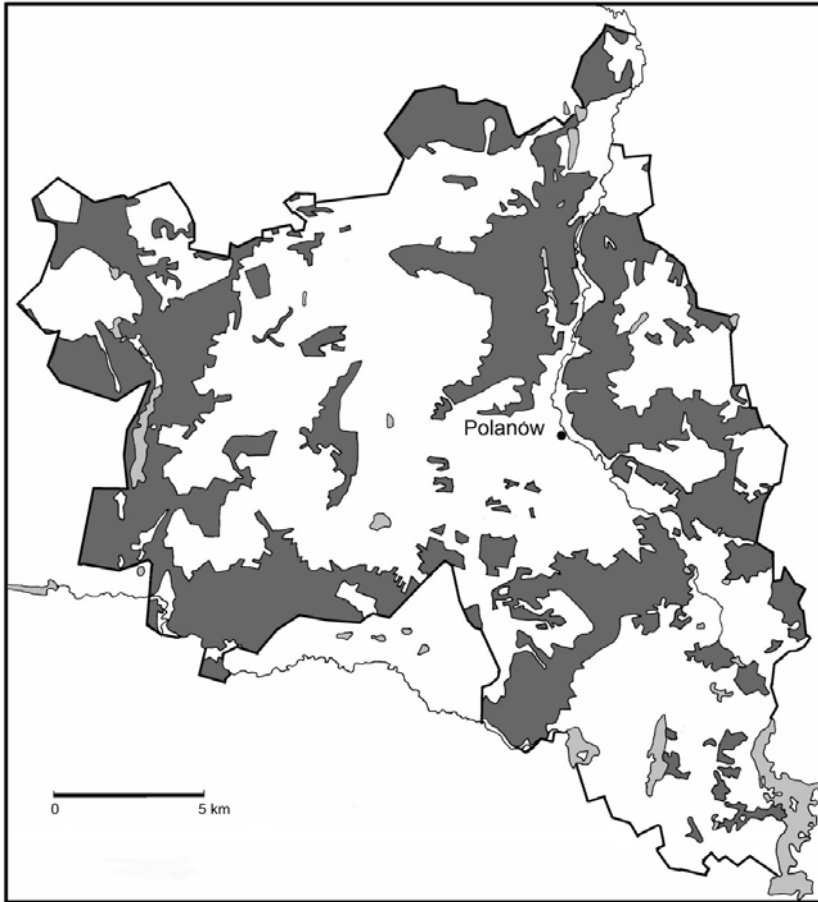
⁴ Legenda mapy z 1893 roku rozróżnia lasy liściaste, mieszane i iglaste.

a także bardzo małe kompleksy pozostawiono spontanicznej sukcesji, wycinając w nich gniazdowo dorodne drzewa, a dosadzano sosny, modrzewie i świerki. W 1900 roku lasy iglaste sosnowe i świerkowe stanowiły już 90% drzewostanów (Salmonowicz 2000). Gospodarka leśna doprowadziła do zwiększenia efektywności (szybciej pozyskiwano drewno pożądaných gatunków drzew), ale jednocześnie degradowano siedliska, zmniejszono odporność ekosystemów na pożary i gradacje szkodników, zmniejszono bioróżnorodność przyrody. Wycinanie bukowych i dębowych drzewostanów nasiennych w lasach oraz sadzenie młodników sosnowych i świerkowych ograniczało możliwości wypasu świń w lasach. W XX wieku, gdy w produkcji rolniczej pojawiły się nadwyżki ziemniaków, rozpoczęto dokarmianie zwierząt hodowlanych i wypas w lasach uległ zmniejszeniu.

Czterdziestolecie 1893–1936 cechuje się brakiem większych zmian zasięgu lasów. Obserwuje się jedynie kosmetyczne wyrównywanie przebiegu granic kompleksów. Nie oznacza to jednak braku gospodarowania w lasach. Leśnicy wycinają drzewostan w wieku rębnym, a poręby zalesiają, sadząc gatunki szybko rosnące. Prowadzona była akcja urządzania lasów i przebudowy drzewostanów (upraszczanie struktury wiekowej i gatunkowej) (Ryc. 6).

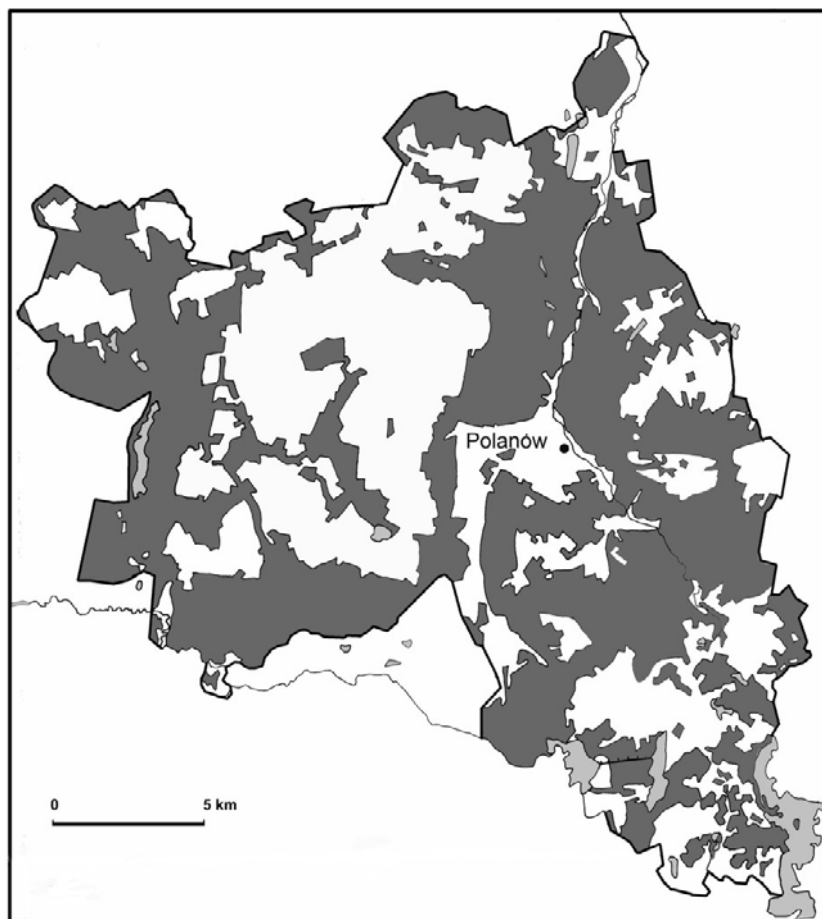
Duże zmiany w regionie nastąpiły w trakcie i bezpośrednio po II wojnie światowej. Przesuwanie się frontu oraz zmiany polityczne wywołały masowe ucieczki i wysiedlanie miejscowej ludności, a następnie zasiedlenie terenu przez mniej licznych osadników ze Wschodu. Spowodowało to przerwanie ciągłości kulturowej, przestawienie z gospodarki kapitalistycznej na socjalistyczną. W gminie Polanów nastąpiły duże zmiany krajobrazów kulturowych. Obszar rolniczo-leśny przekształcono w leśno-rolny.

Zasięg lasów pod koniec XX wieku dokumentuje Rycina 7. Powierzchnia lasów znacznie się powiększyła. W połowie lat 90. lasy porastały ponad 55%, a nieużytki zajmowały blisko 8% powierzchni gminy. Już istniejące kompleksy leśne połączono w większe, tworząc powiązany system korytarzy ekologicznych wzdłuż Bukowej, Radwi i Polnicy. Mapa dokumentuje ponowne zalesianie południowo-wschodniej części gminy. Melioracja fragmentu Pojezierza Bytowskiego należącego do gminy Polanów nie przyniosła spodziewanych efektów i najlepszym sposobem gospodarowania okazało się tam leśnictwo. Wzrost powierzchni leśnej odnotowuje się na obszarach o urozmaiconej rzeźbie.



Ryc. 6. Rozmieszczenie lasów na terenie gminy Polanów w 1935 roku

Lasy zostały przejęte w całości przez Lasy Państwowe. Polscy leśnicy kontynuowali kierunki i sposób gospodarowania w lasach wprowadzone przez Niemców. Na szeroką skalę kontynuowano akcję przebudowy drzewostanów. Preferowano gatunki iglaste, szybko rosnące – szybko przynoszące zysk. Przyrost powierzchni leśnej następował w wyniku sztucznych nasadzeń (głównie sosnowych lub świerkowych). Siedliska borów, borów mieszanych, kwaśnych dąbrów i lasów dębowo-bukowych zadrzewiono sosną z domieszką świerka. Jedynie gdzieś lasy liściaste zachowały się na siedliskach żyznych buczyn i olsów. Pod koniec XX wieku służby leśne zmodyfikowały sposób uprawy lasu, wprowadzając do drzewostanów nasadzenia drzew liścia-



Ryc. 7. Rozmieszczenie lasów na terenie gminy Polanów w 1993 roku

stych. W rezultacie dziś dominują młode drzewostany mieszane, głównie sosnowe i świerkowe z bardzo gęstym, bogatym podrostem gatunków drzew liściastych i krzewów. Obecnie nie prowadzi się wypasu w lasach, a liczebność zwierzyny płowej nie jest zbyt duża. Podrost nie jest niszczone przez leśników, dlatego lasy są gęste i bardzo zacienione. Trzeba podkreślić, że na większości terenu rosną lasy niezgodne z potencjałem siedliska, degradujące gleby i niewykorzystujące w pełni zasobów siedliska.

W następnych latach (przełom XX i XXI wieku) na terenie gminy Polanów nie nastąpił dalszy wzrost powierzchni leśnej. Według da-

nych GUS powierzchnia lasu uległa zmniejszeniu do 53%, a kilkuprocentowy udział powierzchni gruntów przeznaczonych do zalesienia jest mniejszy od odsetka nieużytków dziesięć lat wcześniej. Zatem, w gminie Polanów występuje odwrotny proces niż w innych gminach Ziemi Sławieńskiej.

Podsumowanie – trwałość użytkowania leśnego

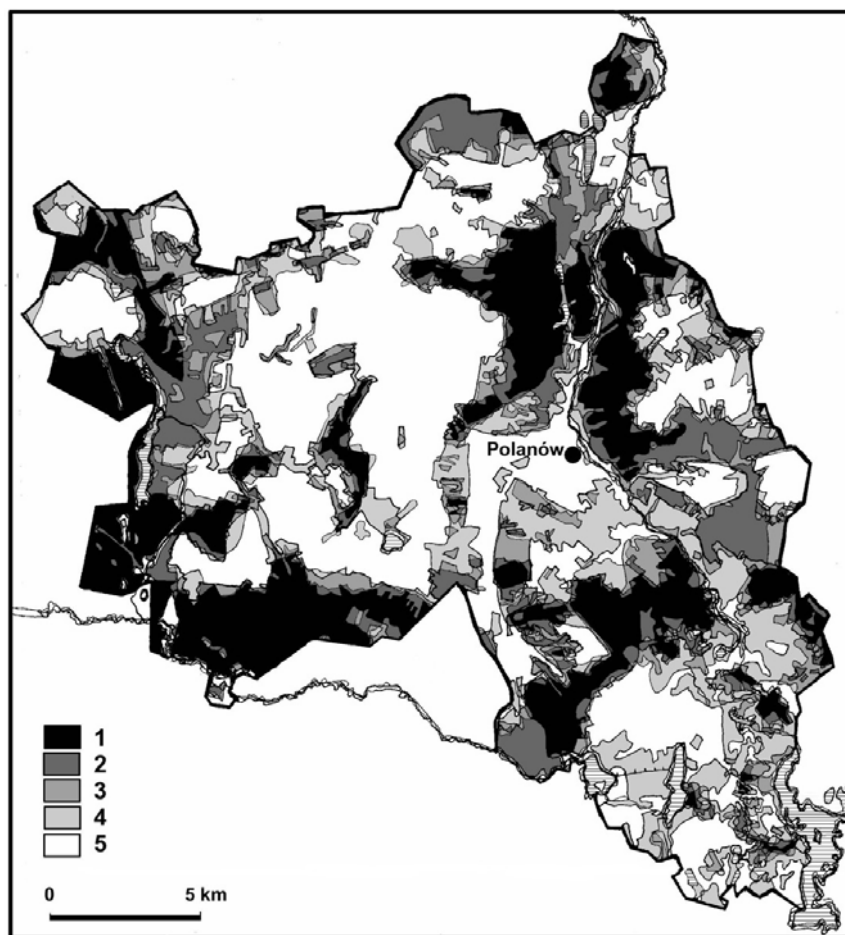
Zmiany zasięgu lasów w XIX i XX wieku przedstawiono za pomocą syntetycznej mapy (Ryc. 8). Na jedną mapę naniesiono zasięgi z lat: 1850, 1893, 1935 i 1993, a na powstających polach kartogramu natężeniem czerni zaznaczono trwałość użytkowania leśnego. W XIX wieku powierzchnia leśna nie ulegała większym zmianom, natomiast zmieniono lokalizację i zasięgi niektórych kompleksów leśnych. W ciągu ostatnich 100 lat następował stały wzrost powierzchni leśnej. Proces był jednokierunkowy, ale niejednostajny, miał okresy stabilizacji na początku XX wieku, na przełomie XX i XXI wieku oraz przyspieszenia.

Około 45% powierzchni leśnej ma charakter stabilny i nie uległa zmianom w ciągu ostatnich 200 lat. Dalszych 15% oznaczono jako lasy przez 150 lat. Trwałe użytkowanie leśne charakteryzuje obszary ubogich siedlisk na piaszczysto-żwirowych równinach akumulacji wodnolodowcowej oraz w pradolinach. Również trwałe są kompleksy leśne na zboczach pagórków i stromych skarpach. Wpływa to pozytywnie na stabilizację podłoża i zmniejszanie erozji gleb.

Trwałość ekosystemów leśnych ma duże znaczenie ekologiczne, gdyż gwarantuje prawidłowy rozwój lasu, jego odnawianie, utrzymywanie bogactwa flory i fauny, trwałość procesów glebowych. Trwałość kompleksów leśnych nie oznacza jednocześnie, iż w kompleksach tych rośnie starodrzew. Drzewostan, który doszedł do wieku rębnego, niemal wszędzie został wycięty (pozostawiono jedynie niewielkie powierzchnie nasienne). Poręby nie były uprawiane rolniczo, lecz sadzono młodniki – odnawiając las.

Warto podkreślić powrót po 350 latach do użytkowania leśnego ziem położonych na południowy wschód od Polanowa. Mimo żyznych gleb gliniasty obszar o urozmaiconej rzeźbie okazał się zbyt trudny do uprawy roli.

W wyniku malejącej gęstości zaludnienia zmniejsza się presja człowieka na środowisko przyrodnicze. W ciągu ostatnich 400 lat krajo-



Ryc. 8. Trwałość lasów na terenie gminy Polanów

Legenda: 1 – powierzchnie o trwałym sposobie użytkowania, 2 – powierzchnie o przeważającym sposobie użytkowania, 3 – powierzchnie o zmiennym sposobie użytkowania, 4 – powierzchnie o sporadycznym sposobie użytkowania, 5 – powierzchnie bezleśne

brzez kulturowy gminy Polanów ulega wyraźnemu procesowi renaturalizacji. Zwiększa się udział lasów. Zwiększa się bogactwo flory i fauny.

Bogactwo przyrody żywej i nieożywionej zostało docenione – fragment doliny Grabowej włączono do obszarów ochrony siedlisk w ramach Natury 2000, a morenowe pagórki porośnięte lasem, położone na wschód od Polanowa, do obszarów chronionego krajobrazu.

Bibliografia

- LABUDA G. (red.) 2003. *Historia Pomorza*, t. II, cz. 1–3, Poznań: Wydawnictwo Poznańskie.
- KONDRACKI J. 1994. *Geografia Polski. Mezoregiony fizyczno-geograficzne*, Warszawa: Wydawnictwo PWN.
- MATUSZKIEWICZ W. 1999. Szata roślinna, [w:] *Geografia Polski. Środowisko przyrodnicze*, L. Starkel (red.). Warszawa: Wydawnictwo Naukowe PWN, 427–475.
- MATUSZKIEWICZ J. 2001. *Zespoły leśne Polski*, Warszawa: Wydawnictwo Naukowe PWN.
- PLIT J. 2007. Analiza starych map jako źródło informacji o przemianach środowiska geograficznego, [w:] *Rola geografii fizycznej w badaniach regionalnych*, R. Sołtysik, R. Suligowski (red.). Kielce: Akademia Świętokrzyska im. Jana Kochanowskiego w Kielcach, Oddział Kielecki Polskiego Towarzystwa Geograficznego, Polskie Towarzystwo Geograficzne, 187–203.
- SALMONOWICZ S. (red.) 2000. *Historia Pomorza*, t. IV: 1850–1918, cz. I: *Ustrój, gospodarka, społeczeństwo*, Toruń: Instytut Historii Polskiej Akademii Nauk, Towarzystwo Naukowe w Toruniu, Uniwersytet Szczeciński.
- TÜXEN R. 1956. Die henlinge potentielle naturliche Vegetation als Gegenstand der Vegetationskartierung, *Angewandte Pflanzensoziologie* 13: 5–42.
- ŻMUDZKA E. 2001. Termiczny okres wegetacyjny w Polsce, *Geografia w Szkole* 2001(4): 206–214.

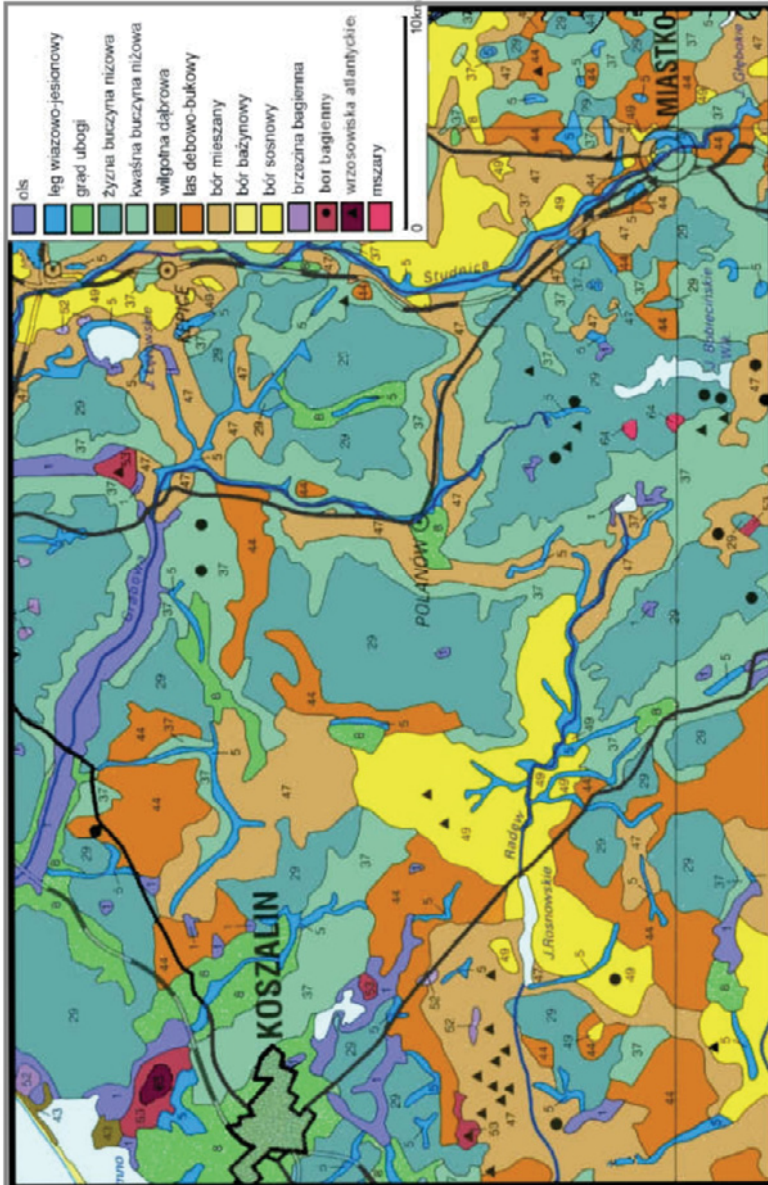
Räumliche Veränderungen der Wälder und ihre Bewirtschaftung in der Gemeinde Polanów/Pollnow im Laufe von 400 Jahren

Zusammenfassung

Für diese Analyse wurden 4 Serien verschiedener Landkarten mit ähnlichen Skalen ausgewertet, auch die älteste kartografische Arbeit – die Lubinsche Landkarte aus dem Jahre 1618. Die historisch-kartografische Analyse wurde mit einer retrospektiven Methode ausgeführt, angefangen mit aktuellen Materialien bis hin zu den ältesten. Die ältesten Landkarten benötigten eine Reinterpretation. Dies gelang mit Hilfe von Karten einiger Ortschaften, die eine astronomische Messung ihrer geografischen Breite und Länge besaßen. Dank dieser reichhaltigen kartografischen räumlichen Materialien, konnte man die Veränderungen der Bewirtschaftung der Wälder und auch ihre Ausbreitung im Rahmen von 400 Jahren analysieren.

Die Ausbreitung der Wälder illustrieren die Karten 3–8. Die größten Waldveränderungen auf der Schlauer Erde traten vor dem 30-jährigen Krieg auf. Aus jener Zeit stammt die Kieferbepflanzung. 1783 war die Nutzfläche der Wälder doppelt so groß, jedoch die Bäume jünger. Einfluss darauf hatte vielleicht die Ansiedlung der Menschen, die im Laufe der Jahre die Wälder rodeten, aber auf schlechterem Boden, an Abhängen und Hügeln Bäume anpflanzten. Man änderte den Baumbestand, Buchenwald wurde durch Kiefer- und Tannenmonokulturen ersetzt. Nach dem 2. Weltkrieg wurden Privatwälder verstaatlicht. Den Waldbestand vergrößerte man bis zu 55% des Gesamtareals der einzelnen Gemeinden. Nach 350 Jahren kehrte man zur Bewirtschaftung und Nutzung der Wälder zurück, denn trotz fruchtbaren Bodens und guter Oberflächengestaltung war die Bearbeitung des Terrains für die Landwirtschaft zu mühevoll. Man änderte den Baumbestand und legte große Waldkomplexe an. Heute dominieren Kieferbestände, die jedoch mit den früheren Standorten nicht übereinstimmen. Die Dauer der Waldnutzungen zeigen die Abbildungen.

TABLICA I



A. Fragment mapy potencjalnej roślinności naturalnej Polski